

Раздел 2. РЕГИОНАЛЬНЫЕ АСПЕКТЫ РАЗВИТИЯ ЭКОНОМИКИ

УДК 332.1

СОСТОЯНИЕ ПЛАТЕЖЕСПОСОБНОГО СПРОСА НАСЕЛЕНИЯ ИВАНОВСКОЙ ОБЛАСТИ В УСЛОВИЯХ ИНФЛЯЦИОННОГО ТАРГЕТИРОВАНИЯ

Ахматов Хусей Ахматович (*igi_taulu@mail.ru*)

Колосков Игорь Алексеевич

Полякова София Андреевна

ФГБОУ ВО «Ивановский государственный химико-технологический университет»

В статье рассмотрены особенности социально-экономического развития Ивановской области. Проанализировано состояние платежеспособного спроса на товары и услуги регионального происхождения, а также выявлены факторы (непосредственного влияния и опосредованного), оказывающие существенное влияние на его динамику. Изучена сберегательная и потребительская модели поведения жителей Ивановского региона.

Ключевые слова: региональная экономика, платежеспособный спрос, заработная плата, прожиточный минимум, сберегательная модель, трудовая миграция, ключевая ставка.

Экономическое развитие региона невозможно без роста производства, объемов услуг, оказываемых населению и других отраслей, которые вносят существенный вклад в валовой региональный продукт. В свою очередь ни одна отрасль экономики региона не будет развиваться в условиях стремительного сокращения потребительского спроса. «Потребительский спрос определяется как платежеспособный спрос, или как сумма денег, которая тратится населением на приобретение потребительских благ» [1, с. 17]. Таким образом, платежеспособный спрос населения представляет собой экономическую категорию, которая проявляется в наличии потребности у граждан в товарах и услугах, обеспеченная реальными денежными доходами. Исходя из этого можно утверждать, что на уровень платежеспособного спроса ока-

зывают влияние следующие факторы: уровень и пропорциональность распределения доходов населения, в том числе заработной платы; склонность населения к сбережению; уровень и интенсивность потребления; количество населения, находящегося за чертой бедности.

Непосредственное влияние на спрос населения оказывает уровень их дохода. Для анализа используют показатель реальных располагаемых денежных доходов. Он представляет собой доходы, уменьшенные на сумму обязательных платежей, скорректированные на индекс потребительских цен.

В Ивановской области на протяжении последних 7 лет наблюдается тенденция спада данного показателя, которая представлена на рисунке 1.

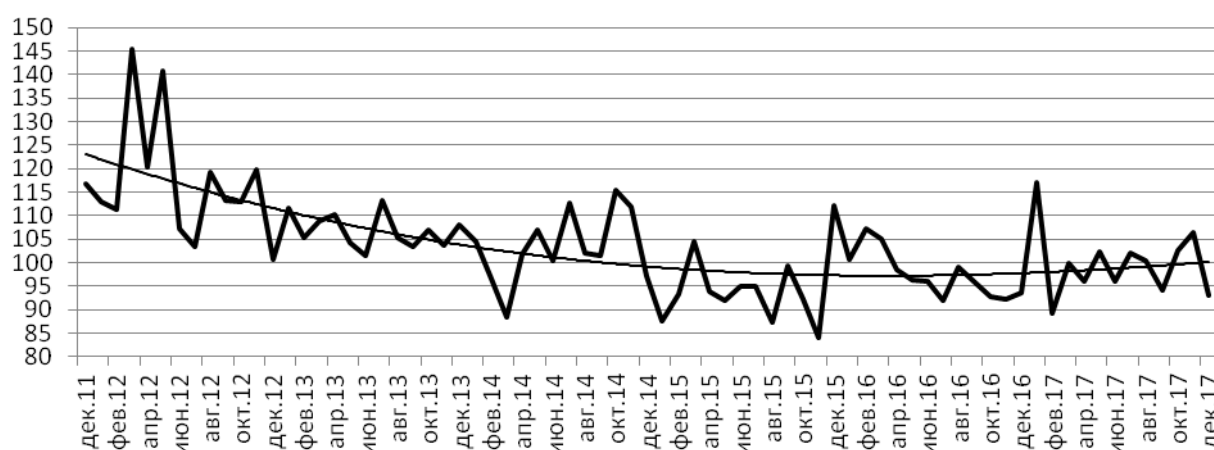


Рисунок 1. Реальные располагаемые денежные доходы населения Ивановской области, в процентах к соответствующему периоду прошлого года [3]

На основании данных представленных на рисунке 1, отметим наличие резкого спада уровня доходов в 2012 году. Последствием сокращения реальных располагаемых доходов населения стало снижение их текущего потреб-

ления. По итогам 2017 года темп роста реальных доходов составил 98,3% или уменьшился на 1,7% по сравнению с прошлым годом. Это уменьшение привело к падению оборота торговли и объемов производства на территории

Ивановского региона. В результате снижения материального положения граждан сдерживает развитие розничной и оптовой торговли, сферы услуг, которые в свою очередь ухудшают региональные индексы производства. Таким образом, в экономике региона наблюдается «цепная застой», когда снижение уровня потребления приводит к уменьшению объемов производства, что, в свою очередь, сокращает доходы населения и провоцирует новое снижение потребления.

Краткосрочные увеличения реальных доходов населения отчасти объяснимы тем, что на-

селение стало потреблять сбережения, созданные в иностранной валюте. Доход формировался посредством положительной курсовой разницы во время конвертации иностранной валюты в рубли [12]. Однако следует отметить, что к апрелю 2016 года тенденция себя исчерпала, и реальные доходы населения снова начали сокращаться. Данную ситуацию подтверждает динамика реальной заработной платы, представленная на рисунке 2.

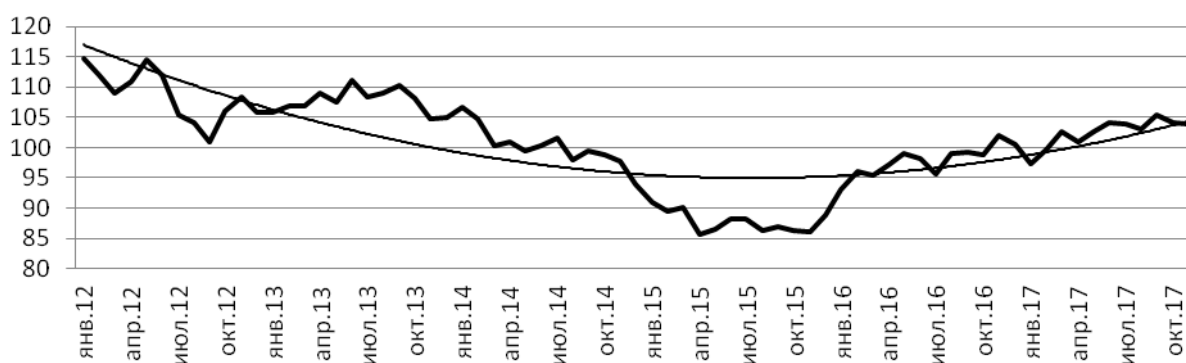


Рисунок 2. Динамика реальной средней заработной платы в Ивановской области, в процентах к соответствующему периоду прошлого года [4]

Реальное уменьшение уровня заработной платы наблюдается со второго полугодия 2014 года, которое продолжается до конца 2016 года. Максимальное снижение заработной платы, скорректированной на индекс инфляции, наблюдается в апреле 2015 года и составляет 14,4% по сравнению с соответствующим периодом прошлого года.

К 2017 году, в целом, ситуация стабилизировалась, реальная средняя заработная плата начала расти и по итогам периода увеличилась на 3,1%. В январе 2018 года рост продолжился. Согласно данным Росстата «среднемесячная номинальная начисленная заработная плата в январе текущего года составила 23 300,00 рублей и по сравнению с соответствующим периодом предыдущего года выросла на 10,6%» [13, с. 32]. С учетом того, что в январе 2018 года индекс потребительских цен по Ивановской области по отношению к январю предыдущего года составил 102,5%, можно заметить наличие роста номинальной величины заработной платы.

Население в течение 2017 года пыталось оптимизировать структуру своих доходов и расходов. «Единственным заметным трендом стало уменьшение на 3–4 п.п. распространенности двух «ограничительных» моделей поведения, при выборе которых люди начинают реже покупать или совсем отказываются от приобретения

некоторых товаров и услуг, либо покупают более дешевую продукцию» [10, с. 10].

Низкая динамика реальных доходов населения региона приводит к увеличению числа лиц, проживающих за чертой бедности. Для анализа данной социально-экономической проблемы мы сравнили состояние доходов Ивановской области с соседними областями.

Для начала рассмотрим коэффициент Джини. Он характеризует степень отклонения линии фактического распределения общего объема доходов от линии их равномерного распределения. Значения данного показателя приведены в таблице 1.

Коэффициент Джини показывает, что на территории Ивановской области нет сильной дифференциации населения по доходам, однако нельзя сказать о равномерном распределении доходов, поскольку у 10% богатейшего населения сосредоточено чуть больше 35% доходов. Из этого можно сделать вывод, что 1/3 доходов в Ивановской области сосредоточены в руках 10% населения. Однако, рассматривая данный показатель, следует отметить, что он сильно не увеличивается, держится практически на одном уровне. Таким образом, макроэкономические изменения в политике Банка России и государства равно одинаково влияют на доходы различных групп населения.

По сравнению с соседними областями, Ивановский регион имеет примерно такой же уро-

вень дифференциации распределения доходов среди разных групп населения. Однако данный показатель не отражает проблему бедности. Для этого рассмотрим численность населения с

денежными доходами ниже величины прожиточного минимума в 4 областях, включая Ивановскую (табл. 2).

Таблица 1

Коэффициент Джини (индекс концентрации доходов) в региональном разрезе за январь-декабрь соответствующего года [7]

Субъект Российской Федерации	2010 г.	2011 г.	2012 г.	2013 г.	2014 г.	2015 г.	2016 г.
Владимирская область	0,366	0,364	0,374	0,376	0,369	0,362	0,358
Ивановская область	0,357	0,359	0,373	0,371	0,368	0,358	0,363
Костромская область	0,365	0,361	0,368	0,361	0,36	0,354	0,359
Ярославская область	0,384	0,377	0,392	0,393	0,394	0,387	0,385

Таблица 2

Численность населения с денежными доходами ниже величины прожиточного минимума в региональном разрезе, в процентах от общей численности населения за январь-декабрь соответствующего года

Субъект Российской Федерации	2011 г.	2012 г.	2013 г.	2014 г.	2015 г.	2016 г.
Владимирская область	17,5	15	13,5	13,5	14,1	14,6
Ивановская область	19	13,8	14,1	14,2	15,8	14,9
Костромская область	16,5	15,1	14	13,5	14	13,1
Ярославская область	13,4	10,9	10,6	9,9	10,5	10,6

Рассматривая численность малоимущего населения, следует отметить, что Ивановский регион среди соседей является «лидирующим» по доле бедного населения. То есть на территории Ивановской области, по официальным данным Федеральной службы государственной статистики, по состоянию на 2016 год проживает 14,9% малоимущих граждан от общего количества населения. Тогда как в Ярославской области значение данного показателя за 2016 год составило 10,6%, в Костромской области – 13,1%, во Владимирской области – 14,6%. Однако, рассматривая численность населения с денежными доходами ниже величины прожиточного минимума в динамике, можно заметить постепенное улучшение ситуации. За 5 лет (с 2011 года по 2016 г. включительно) выявлено сокращение доли малоимущего населения на 4,1%.

Далее рассмотрим показатель дефицита денежного дохода, который отражает сумму

денежных средств, необходимых для доведения доходов малоимущего населения до величины прожиточного минимума (табл. 3).

На территории Ивановской области, по сравнению с ближайшими областями, малоимущего населения не только больше, но и доходы существенно отстают от величины прожиточного минимума (табл. 4).

Рассматривая доходы населения, важно понять, куда именно расходуются денежные средства население и тратятся ли они вообще. Данный фактор во многом зависит от денежно-кредитной политики Банка России. Поскольку коммерческие банки устанавливают ставки по депозитам, основываясь на значении ключевой ставки, то именно Мегарегулятор существенно влияет на объем сбережений населения.

Рассмотрим потребительские расходы домашних хозяйств в среднем на отдельного члена домохозяйства в год (таб. 5).

Таблица 3

Дефицит денежного дохода в региональном разрезе, в процентах за январь-декабрь соответствующего года [8]

Субъект Российской Федерации	2010 г.	2011 г.	2012 г.	2013 г.	2014 г.	2015 г.	2016 г.
Владимирская область	2,1	2,2	1,7	1,4	1,5	1,6	1,7
Ивановская область	2,7	2,5	1,5	1,6	1,6	1,9	1,7
Костромская область	1,8	2	1,7	1,6	1,5	1,6	1,4
Ярославская область	1,3	1,4	1	1	0,9	1	1

Таблица 4

Величина прожиточного минимума в региональном разрезе, в рублях

Период	Владимирская область	Ивановская область	Костромская область	Ярославская область
IV квартал 2010г.	5 774,00	5 440,00	5 668,00	5 386,00
IV квартал 2011г.	5 983,00	5 738,00	5 962,00	5 518,00
IV квартал 2012г.	6 419,00	6 206,00	6 547,00	6 080,00
IV квартал 2013г.	6 989,00	7 036,00	6 916,00	6 500,00
IV квартал 2014г.	7 954,00	8 170,00	7 666,00	7 300,00
IV квартал 2015г.	8 908,00	9 041,00	8 742,00	8 315,00
IV квартал 2016г.	9 092,00	9 373,00	9 195,00	8 903,00
IV квартал 2017г.	9 104,00	9 488,00	9 291,00	8 994,00

Таблица 5

Региональный разрез темпов роста потребительских расходов домашних хозяйств в среднем на члена домохозяйства в год, в процентах к прошлому году [9]

Субъект Российской Федерации	2011 г.	2012 г.	2013 г.	2014 г.	2015 г.	2016 г.
Всего	123,44	129,15	112,42	118,27	102,00	107,01
Оплата услуг	114,42	114,24	107,02	109,18	114,81	123,35
Питание вне дома	132,01	258,74	110,24	104,80	122,53	91,55
Покупка алкогольных напитков	138,20	161,24	115,70	132,14	106,13	125,08
Покупка непродовольственных товаров	142,98	160,10	111,84	128,01	88,08	106,07
Покупка продуктов питания	116,22	109,02	116,95	113,42	109,92	97,13

Из таблицы 5 видно, что расходы домашних хозяйств в динамике начинают расти меньшими темпами. Однако рост остается весьма умеренным и превышает уровень инфляции, что является тревожным фактором роста цен в будущем. Наибольшими темпами в анализируемом периоде росли расходы на услуги и на покупку алкогольных напитков. Отчасти рост расходов на услуги объясняется повышением цен, о чем мы говорили ранее. Такая ситуация наблюдается, в том числе, в связи с невозможностью отказа населения от потребления ряда услуг (например, коммунальных). Отметим, что тенденция роста расходов на потребление услуг во времени совпадает с последовательным снижением ключевой ставки. Так, снижая ключевую ставку, Банк России вынуждает население либо размещать денежные средства в банковском секторе с условием получения минимального процентного дохода, отстающего в количественном значении от уровня инфляции, либо искать альтернативные источники сбережения и накопления капитала, либо расходовать средства на текущее потребление. В качестве альтернативных источников население обычно рассматривает инвестирование в основной капитал организаций с помощью приобретения прав на финансовые инструменты. В силу слабой финансовой грамотности и недоверия со стороны граждан существенного роста инвестиционной активности не наблюдается, следовательно, накопленные средства расходуются на текущее потребление. Подтверждением тому являются данные таблицы 5. Население начинает активно пользоваться услугами, а также покупать непродовольственные товары. Поскольку высчитывался темп роста

стоимостных величин, то ситуация с ростом расходов на покупку алкогольных напитков объясняется повышением акцизов на спирто-содержащую продукцию.

Вопрос о количестве сбережений очень важен для Банка России. На сегодня Мегарегулятор осуществляет политику инфляционного таргетирования, опираясь на динамику инфляционных ожиданий и потребительских настроений населения. Для сбора необходимой информации Центральный банк проводит опросы среди населения. «Методика проведения опросов соответствует международным стандартам и одновременно учитывает отечественный опыт, социальные и культурные особенности. Согласно разработанной методике, исследования проводятся с помощью стандартизированного опроса населения по выборке, являющейся репрезентативной для взрослого населения РФ (от 18 лет и старше). В выборку включены более ста населенных пунктов, расположенных в не менее 40 субъектах России. Выборка составляет не менее двух тысяч участников» [11]. Следовательно, данные, собранные Банком России по вопросу сбережений отражают ситуацию не только в стране в целом, но и в отдельных регионах в частности.

За весь 2017 год инфляционные ожидания населения имели тенденцию к снижению. «В течение 2017 года доля россиян, считающих, что цены на продукты питания, непродовольственные товары и на услуги за прошедший месяц выросли очень сильно, уменьшилась на 13 п. п., а доля тех, кто ожидает сильного роста цен, сократилась на 4 п. п.» [10, с. 9].

В связи с тем, что население все больше начинает отмечать околонулевые темпы роста

цен, увеличилась доля тех, кто считает, что сейчас наиболее удачное время для формирования сбережений. Однако доля лиц, воспринимающих нынешнее время как неподходящее

для сбережений, все еще преобладает в два раза (рис. 3).

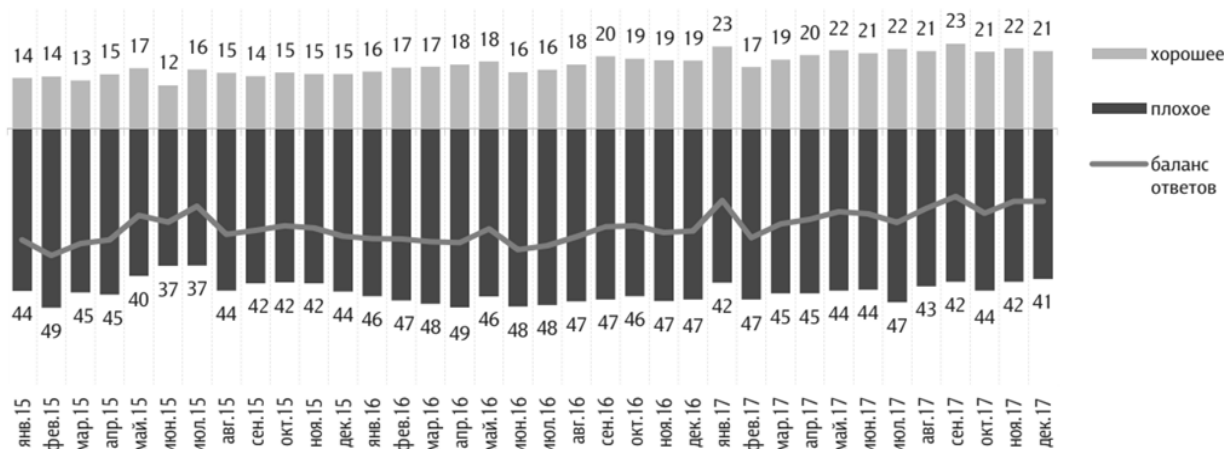


Рисунок 3. Оценка благоприятности времени для сбережений, процент от всех опрошенных респондентов [10, с. 66]

Поскольку большинство опрошенных до сих пор считают, что сберегать денежные средства пока не лучшее время, то важным в целях анализа уровня потребительских цен будет являться поведение людей со своими свободными денежными средствами.

Опираясь на данные Банка России можно утверждать, что свободные деньги люди предпочитают откладывать. В течение последних двух лет в данном вопросе наблюдается, практически, статичная ситуация. Так, более половины опрошенных считают наиболее оптимальным решением в отношении свободных денежных средств - сбережение. Следовательно, тенденция к сбережению доминирует над тенденцией к потреблению [10, с. 28]. Обращая внимание на возникающие противоречия по итогам опроса населения, следует выделить сохранение неопределенности и неоднородности ответов, связанных с выбором между сбережением и расходованием средств. Возможно,

это вызвано процессом перехода от сберегательной модели к увеличению потребления, который может протекать неравномерно и иметь устойчивый тренд среди отдельных респондентов. Несмотря на желание откладывать свободные денежные средства большинству не удается это реализовать на практике - более 70% [10, с. 33].

Другая социально-экономическая проблема – безработица, также обладала волатильной динамикой на территории Ивановской области за последние четыре года. Снижение уровня безработицы в ретроспективном периоде и последующее его увеличение подтверждается параболическим трендом (рис. 4).

За анализируемый период уровень нетрудоустроенного населения достиг 6% (табл. 6) от объема рабочей силы на территории Ивановского региона. Темп роста уровня безработицы составил 150%.

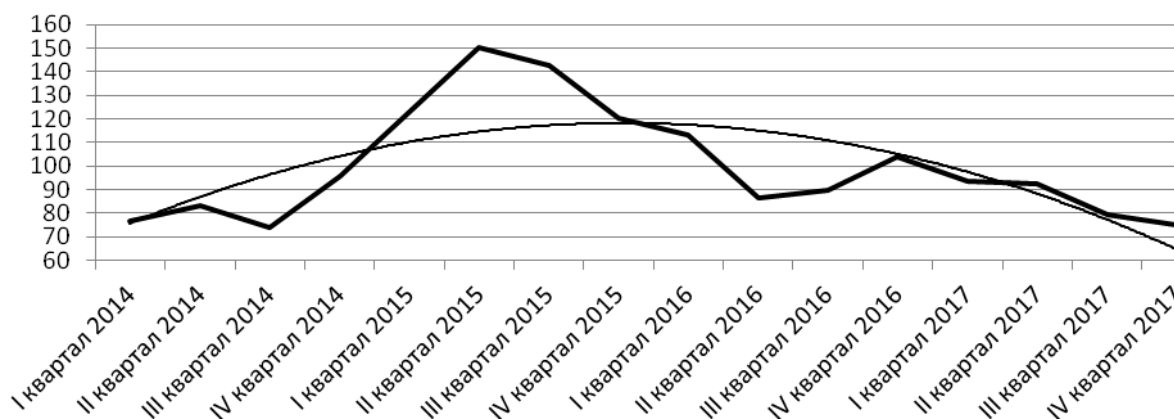


Рисунок 4. Уровень безработицы на территории Ивановской области по методологии международной организации труда, в процентах к соответствующему периоду прошлого года [5]

Таблица 6

**Динамика численности рабочей силы в Ивановской области,
в среднем за месяц соответствующего квартала**

	Рабочая сила, тыс. человек	В том числе		Уровень заня- тости, %	Уровень безра- ботицы, %
		занятые	безработные		
I квартал 2014 г.	524,2	501,9	22,3	62,6	4,3
II квартал 2014 г.	532,0	510,6	21,4	63,7	4,0
III квартал 2014 г.	539,7	516,8	22,9	64,5	4,2
I квартал 2015 г.	539,5	511,2	28,3	64,6	5,3
II квартал 2015 г.	543,5	511,1	32,3	64,6	6,0
III квартал 2015 г.	562,4	528,9	33,5	66,8	6,0
I квартал 2016 г.	522,9	491,6	31,3	62,9	6,0
II квартал 2016 г.	525,0	497,5	27,5	63,7	5,2
III квартал 2016 г.	549,5	519,6	29,9	66,5	5,4
I квартал 2017 г.	521,3	492,2	29,1	63,5	5,6
II квартал 2017 г.	529,8	504,5	25,3	65,1	4,8
III квартал 2017 г.	554,5	530,9	23,6	68,5	4,3

Причиной данного скачка стала волна сокращений сотрудников среди организаций, вызванная вынужденным сворачиванием производственного цикла на фоне сокращения платежеспособного спроса. Такая ситуация характерна для экономического кризиса, когда организации оптимизируют фонд оплаты труда, отказываются от финансового обеспечения новых трудовых ставок, опасаясь второй и последующих кризисных волн. Отметим, что к концу 2017 года численность безработных вернулась к уровню начала 2014 года, что свидетельствует о некоторой стабилизации ситуации на рынке труда.

Поскольку безработица – это серьезная социально-экономическая проблема общества, которая ведет к недопользованию человеческими ресурсами и затормаживает экономическое развитие, необходимо развивать, расширять и повышать объемы выпуска региональной продукции посредством стимулирования платежеспособного спроса. Только в этом случае организации будут предоставлять новые рабочие места.

Возможность стимулирования предприятий есть и у Банка России. Из-за снижения ключевой ставки наблюдается повышение доступности кредитных ресурсов для предприятий, которые могут быть привлечены для расширения бизнеса. Однако «чистка» банковского рынка негативно отражается на доступности кредитных ресурсов для представителей корпоративного сектора. С одной стороны крупные банки не хотят связываться с малыми и средними предприятиями из-за их низкого денежного оборота и несущественного кредитного потенциала. С другой стороны, Мегарегулятор в целях стабилизации финансового рынка все чаще отзывает лицензии у малых региональных бан-

ков. В результате возникает ситуация, что малым и средним предприятиям, нуждающимся в кредитных ресурсах, индивидуальной оценке платежеспособности и масштабировании клиентоориентированного подхода, не предоставляют в достаточном объеме заемные средства. Как мы выяснили, на территории Ивановского региона преобладают малые организации, в основном индивидуальные предприниматели, именно они обеспечивают основные рабочие места.

Рассматривая рынок рабочей силы необходимо обратить внимание на такой показатель, как численность работающих на территории других субъектов Российской Федерации. Динамику данного показателя приведем в виде таблицы 7.

Согласно данным Федеральной службы государственной статистики численность жителей Ивановской области, работающих на территории других субъектов страны, за последние семь лет практически не меняется. Данный показатель за анализируемый период варьировался в рамках 43-54 тысячи человек. Значение показателя не велико, поскольку на территории Ивановской области не все профессии востребованы, а некоторые мигрируют в другие регионы с целью получения более высокой заработной платы.

Рассматривая рынок рабочей силы, важно знать не только значения экспорта трудовой миграции, а сальдо трудоспособного населения, как разность между работниками, въехавшими в область и выехавшими с территории региона, так называемый миграционный прирост либо убыток. Динамика данного показателя представлена в таблице 8.

Таблица 7

Численность жителей Ивановской области работающих на территории других субъектов Российской Федерации

Год	2011 г.	2012 г.	2013 г.	2014 г.	2015 г.	2016 г.	2017 г.
Значение показателя за год, тыс. человек	43,3	46,5	49,4	53,3	47,8	48,3	44,1

Таблица 8

Общие итоги миграции на рынке труда Ивановской области, количество человек [5]

Год	2011 г.	2012 г.	2013 г.	2014 г.	2015 г.	2016 г.	2017 г.
Численность прибывших за год, человек	22865	28519	29600	29757	29316	27472	26773
Численность выбывших за год, человек	22070	27474	30125	30511	31556	28571	28731
Миграционный прирост (снижение), человек	795	1045	-525	-754	-2240	-1099	-1958

Отметим, что в динамике миграционные потоки увеличиваются. При этом численность выбывших лиц начинает расти большими темпами по сравнению с численностью прибывших. С 2013 года наблюдается снижение численности постоянного населения Ивановской области. За последние три года заметно увеличение темпов роста миграционного снижения. Такая ситуация в регионе складывается в связи со снижением реальной заработной платы, что препятствует трудоустройству молодых специалистов. В результате миграции в другие субъекты Российской Федерации или в другие страны регион теряет молодых специалистов, которые могли бы принести существенный вклад в развитие региональной экономики. Проблема утечки «умов» давно уже является актуальной проблемой для многих регионов и для страны в целом. Таким образом демографическая ситуация в 2013-2017 годах характеризуется продолжающимся снижением численности населения, связанным с высокой долей выбывших граждан и относительно низким уровнем численности прибывших физических лиц.

Литература

1. Ахматов Х.А. Выявление актуальных бизнес-моделей коммерческих банков. / Сборник статей международной научно-практической конференции: «Прорывные научные исследования как двигатель науки». 2015. С. 17-18.
2. Ахматов Х.А. Многофилиальные банки в условиях санкционной политики. / Сборник материалов международной научно-практической конференции: «Современные проблемы и тенденции развития экономики и управления в 21 веке». 2014. С. 81-85.
3. Данные социально-экономического положения Ивановской области 2013-2017. URL: http://ivanovo.gks.ru/wps/wcm/connect/rosstat_ts/ivanovo/ru/publications/official_publications/electronic_versions/ (дата обращения: 11.06.2018).
4. Данные территориального органа Федеральной службы государственной статистики по Ивановской области. URL: http://ivanovo.gks.ru/wps/wcm/connect/rosstat_ts/ivanovo/ru/statistics/standards_of_life/ (дата обращения: 23.05.2018).
5. Данные территориального органа Федеральной службы государственной статистики по Ивановской области. URL: http://ivanovo.gks.ru/wps/wcm/connect/rosstat_ts/ivanovo/ru/statistics/employment/ (дата обращения: 05.05.2018).
6. Данные территориального органа Федеральной службы государственной статистики по Ивановской области. URL: http://ivanovo.gks.ru/wps/wcm/connect/rosstat_ts/ivanovo/ru/statistics/population/ (дата обращения: 18.05.2018).
7. Единая межведомственная информационно-статистическая система (ЕМИСС). URL: <https://www.fedstat.ru/indicator/31165> (дата обращения: 13.07.2018).
8. Единая межведомственная информационно-статистическая система (ЕМИСС). URL: <https://www.fedstat.ru/indicator/33385> (дата обращения: 22.03.2018).
9. Единая межведомственная информационно-статистическая система (ЕМИСС). URL: <https://www.fedstat.ru/indicator/34007> (дата обращения: 02.05.2018).
10. Измерение инфляционных ожиданий и потребительских настроений на основе опросов населения. URL: https://www.cbr.ru/Collection/Collection/File/3739/FOM_17_12.pdf (Дата обращения: 11.05.2018).
11. Методика исследования инфляционных ожиданий и потребительских настроений населения. URL: https://www.cbr.ru/Content/Document/File/17324/FOM_meth.pdf (дата обращения: 09.05.2018).

12. Сайт РБК. Падение доходов россиян резко ускорилось. URL: <https://www.rbc.ru/economics/29/09/2015/560a92159a79477f730e37bc> (дата обращения: 18.04.2018).
13. Сайт территориального органа Федеральной службы государственной статистики по Ивановской области. Публикации. Официальные статистические публикации ТОГС.

Электронные версии публикаций. Архив. Социально-экономическое положение Ивановской области в январе-феврале 2018 года. URL: http://ivanovo.gks.ru/wps/wcm/connect/rosstat_ts/ivanovo/ru/publications/official_publications/electronic_versions/archive/ (дата обращения: 15.04.2018).