

УДК 332.05:339.5

МЕТОДИКА ОЦЕНКИ СТЕПЕНИ ВКЛЮЧЕННОСТИ РЕГИОНОВ В ГЛОБАЛЬНУЮ ЭКОНОМИКУ*Завьялова Алёна Сергеевна (aleny_kaya@mail.ru)**Мамон Наталья Владимировна**ФГБОУ ВПО «Костромской государственный технологический университет»*

Учитывая то обстоятельство, что процессы глобализации, на наш взгляд, будут оказывать на экономику регионов все большее влияние, следует проводить работу по созданию системы показателей, позволяющих измерить степень вовлеченности региональной экономики в процессы глобализации.

Нами разработана авторская методика оценки степени вовлеченности регионов в глобальную экономику. Методика основана на оценке доли экспорта и импорта в валовом региональном продукте (далее – ВРП) региона и сравнения динамики этих показателей с динамикой аналогичных показателей других регионов и общероссийскими. Методика опробована на примере Костромской области, регионов, граничащих с ней, и регионов, чей ВРП сравнителен с ВРП Костромской области. Методика применима и для оценки степени включенности в глобализационные процессы отраслей промышленного комплекса региона.

Анализ степени включенности регионов в глобальную экономику может быть включен в расчетную часть прогноза социально-экономического развития субъекта Российской Федерации на среднесрочный период.

Рекомендации, полученные в ходе анализа степени включенности регионов в глобальную экономику, могут быть составной частью плана мероприятий по реализации стратегии социально-экономического развития субъекта Российской Федерации, а также региональных целевых программ.

Ключевые слова: глобализация, включенность в глобальную экономику, региональная экономика, экспорт, импорт, валовый региональный продукт.

В настоящее время система показателей, измеряющих аспекты глобализации, не является устоявшейся, поэтому вопрос количественного измерения степени включенности в глобализационные процессы экономики страны и/или региона является актуальным.

Можно предположить, что максимальная степень влияния глобализации на национальную экономику и экономику отдельно взятого региона находится в зависимости от степени открытости этих экономик. Т.В. Селюжицкая [5, с. 103] для оценки степени вовлеченности страны в мировую торговлю предлагает следующие показатели: доля экспорта в валовом внутреннем продукте (далее – ВВП), доля импорта в ВВП, доля страны в мировом экспорте и импорте, а также доля экспорта страны в мировом экспорте по отдельным товарам.

Предлагаемая нами методика оценки степени включенности регионов в глобальную экономику предполагает использование метода оценки доли экспорта и импорта в ВРП и метода сравнения этих показателей с показателями других регионов и общероссийскими. Источниками информации такой оценки являются базы данных официальной статистики [6 – 13].

Алгоритм определения степени включенности регионов в глобальную экономику выглядит следующим образом:

1. Обоснование периода исследования.

2. Подбор необходимых статистических данных.

3. Определение доли экспорта и импорта Российской Федерации (далее – РФ) в суммарном ВРП всех субъектов Российской Федерации (далее – СРФ).

4. Определение доли экспорта и импорта субъектов РФ в ВРП данных субъектов.

5. Нахождение средних долей экспорта ($D^Э$) и импорта ($D^И$) РФ в суммарном ВРП всех СРФ за весь период исследования.

6. Визуализация оценки включенности регионов в глобальную экономику и подведение итогов с учетом разбивки графика на области с помощью найденных средних долей $D^Э$ и $D^И$.

1. *Обоснование временного периода – 5 лет.*

Федеральным законом от 28 июня 2014 г. №172-ФЗ «О стратегическом планировании в Российской Федерации» установлены виды документов стратегического планирования, разрабатываемые на уровне Российской Федерации, субъекта Российской Федерации и муниципальных образований [1]. В таблице 1 представлены виды документов и периоды их реализации на интересующем нас региональном уровне.

Таблица 1

Документы стратегического планирования, разрабатываемые на уровне субъекта РФ

Документы стратегического планирования, разрабатываемые в рамках		
целеполагания	прогнозирования	планирования и программирования
<i>стратегия</i> социально-экономического развития субъекта Российской Федерации (далее – СЭР РФ), на период, не превышающий периода прогноза СЭР РФ	<i>прогноз</i> СЭР РФ (долгосрочный период – каждые шесть лет на двенадцать и более лет)	<i>план мероприятий</i> по реализации стратегии СЭР РФ (на основе стратегии СЭР РФ на период ее реализации)
	<i>бюджетный прогноз</i> СРФ (долгосрочный период)	<i>государственные программы</i> СРФ (период определяется высшим ИОГВ СРФ или в соответствии с федеральной госпрограммой)
	<i>прогноз</i> СЭР РФ (среднесрочный период – ежегодно на основе прогноза СЭР РФ, стратегии СЭР РФ)	<i>схема территориального планирования</i> СРФ (основывается на положениях стратегии СЭР РФ)

Рекомендации, полученные в ходе анализа внешнеэкономической деятельности Костромской области и ее промышленности, будут даны на среднесрочный период развития. Из массива документов, представленных в таблице, документами среднесрочного периода являются:

1. *Прогноз* социально-экономического развития субъекта Российской Федерации на среднесрочный период. Например, прогноз социально-экономического развития Костромской области на 2015 год и плановый период 2016 и 2017 годов;

2. *План мероприятий* по реализации стратегии социально-экономического развития субъекта Российской Федерации. Например, план мероприятий («дорожная карта») по достижению целевых установок, определенных Стратегией социально-экономического развития Костромской области на период до 2025 года для I этапа реализации на 2013 – 2015 годы, а также «дорожные карты» муниципальных образований Костромской области (Волгореченск, Нерехта, Буй);

3. *Государственные программы* субъектов Российской Федерации (областные целевые программы). Например: «Молодежь Костромской области (2011-2015 годы)»; «Обеспечение жильем молодых семей на 2011- 2015 годы»; «Энергосбережение и повышение энергетической эффективности Костромской области на 2011-2015 годы и целевые установки до 2020 года» и прочие.

Результаты анализа степени включенности регионов, промышленного комплекса регионов в глобальную экономику могут быть составной частью прогноза СЭР РФ на среднесрочный период, в качестве:

- оценки достигнутого уровня СЭР РФ;
- оценки факторов и ограничений экономического роста СРФ;
- базы выбора направления социально-экономического развития субъекта Российской Федерации (пп. 1-3, п. 3, ст. 35 172-ФЗ).

Рекомендации, полученные в ходе анализа степени включенности регионов, промышленного комплекса регионов могут быть составной частью плана мероприятий по реализации стратегии СЭР РФ в качестве:

- целей и задач СЭР РФ;
 - показателей реализации стратегии;
 - комплекса мероприятий, обеспечивающего достижение на каждом этапе реализации Стратегии долгосрочных целей СЭР РФ, указанных в Стратегии (пп. 2-4, п. 3, ст. 36 172-ФЗ);
- а также являться составной частью региональных целевых программ.

Согласно ст. 3 172-ФЗ, среднесрочный период – период, следующий за текущим годом, продолжительностью от трех до шести лет включительно, поэтому временной период для анализа степени включенности регионов, промышленного комплекса регионов мы можем выбирать любой в данном интервале.

При оценке степени включенности регионов, промышленного комплекса регионов в глобальную экономику нами был выбран временной период 5 лет, так как:

1. Анализ степени включенности в глобальную экономику и рекомендации, выявленные в ходе этого анализа, по нашему мнению, целесообразно рассматривать на среднесрочную перспективу.

2. Исторически сложилось, что временные промежутки в год, пять или десять лет – самые популярные для социально-экономического анализа отрезки времени.

3. Пять лет – наиболее часто встречаемый временной период вложения инвестиций в производство, обновление производственных фондов, реконструкцию и модернизацию производственных мощностей с позиции эффективности инвестиционных решений.

Идеальным вариантом анализа показателей является анализ на длительном временном отрезке (например, 15 лет) с разбиением на более короткие (например, 5 лет), при оценке коротких интервалов и всего периода в целом.

Такой подход, по Дж. Швагеру, «важен для определения степени временной устойчивости системы — постоянства результативности от одного периода к другому» [4, с. 703].

С учетом того, что прогноз социально-экономического развития субъекта Российской Федерации на среднесрочный период разрабатывается ежегодно (п. 1 ст. 35 172-ФЗ), для оценки степени включенности регионов в глобальную экономику временной период при анализе показателей целесообразно также ежегодно смещать на год вперед (например, 2008 – 2012 гг., 2009 – 2013 гг. и т.д.). При этом сбор статистических данных также будет осуществляться по «скользящему» принципу, а формула средней доли экспорта и импорта в ВРП будет аналогична формуле простого скользящего среднего (англ. simple moving average, англ. SMA) [2], численно равного среднему арифметическому значений за установленный период.

2. Статистика

В круг анализируемых регионов включены граничащие с Костромской областью Вологод-

ская область (СЗФО) – на севере, Ивановская (ЦФО) и Нижегородская (ПФО) области – на юге, Ярославская (ЦФО) – на западе и Кировская область (ПФО) – на востоке.

Также в анализ включен регион ЦФО, чей ВРП сравнителен с ВРП Костромской области (131 622,5 млн. руб.) – это Орловская область (ВРП = 146 139,6 млн. руб.); а также город федерального значения и крупнейший в общероссийском масштабе финансовый центр – Москва.

Валовый региональный продукт приводится в статистике в млн. руб. (табл. 2). Для сопоставимости с внешнеторговым оборотом, экспортом и импортом ВРП с помощью средневзвешенного курса доллара (табл. 3) переведен в млн. долл. США (табл. 4).

Данные по объему экспорта и импорта анализируемых субъектов Российской Федерации представлены в таблицах 5, 6.

Общероссийские показатели экспорта, импорта и ВВП представлены в таблице 7.

Таблица 2

Валовый региональный продукт субъектов РФ, млн. руб.

Субъект РФ	2008	2009	2010	2011	2012
Ивановская область	86 980,30	87 061,90	109 884,50	128 905,40	136 512,10
Костромская область	81 040,70	78 920,70	98 130,70	116 629,80	131 622,50
Орловская область	96 669,90	90 623,60	106 196,70	131 198,20	146 139,60
Ярославская область	214 946,30	212 684,40	239 644,00	286 967,50	324 572,10
Вологодская область	294 926,20	213 396,90	262 432,70	323 067,90	356 071,50
Нижегородская область	588 790,80	547 223,00	652 805,90	770 774,00	838 598,90
Кировская область	151 116,70	146 321,30	172 352,00	195 269,50	212 370,50
г. Москва	8 248 652,00	7 126 972,40	8 375 863,80	9 948 772,80	10 577 810,20

Таблица 3

Средневзвешенный курс доллара в 2008 – 2012 гг., руб. [14]

	На конец предыдущего года	Средневзвешенный курс доллара	На конец периода
2008	24,5462	24,8553	29,3804
2009	29,3804	31,7231	30,2442
2010	30,2442	30,3692	30,4769
2011	30,4769	29,3874	32,1961
2012	32,1961	31,093	30,3727

Таблица 4

Валовый региональный продукт субъектов РФ, млн. долл. США

Субъект РФ	2008	2009	2010	2011	2012
Ивановская область	3 499,47	2 744,43	3 618,29	4 386,42	4 390,44
Костромская область	3 260,50	2 487,80	3 231,26	3 968,70	4 233,19
Орловская область	3 889,31	2 856,71	3 496,86	4 464,44	4 700,08
Ярославская область	8 647,91	6 704,40	7 891,02	9 764,98	10 438,75
Вологодская область	11 865,73	6 726,86	8 641,41	10 993,42	11 451,82
Нижегородская область	23 688,74	17 249,99	21 495,66	26 228,04	26 970,67
Кировская область	6 079,86	4 612,45	5 675,22	6 644,67	6 830,17
г. Москва	331 866,93	224 661,92	275 801,27	338 538,72	340 199,09

Таблица 5

Экспорт субъектов Российской Федерации, млн. долл. США

Субъект РФ	2008	2009	2010	2011	2012
Ивановская область	115,3	87,1	100,1	117,1	174,4
Костромская область	226,0	161,1	174,9	200,9	282,1
Орловская область	474,1	283,0	375,1	117,4	260,9
Ярославская область	853,7	477,9	687,7	933,3	1031,7
Вологодская область	4550,3	2340,8	3639,6	4392,3	4433,6
Нижегородская область	3086,5	2748,6	2854,3	6611,7	6008,6
Кировская область	978,8	713,0	727,9	1017,8	1080,1
г. Москва	174221,1	113164,0	143818,1	187975,4	199762,4

Таблица 6

Импорт субъектов Российской Федерации, млн. долл. США

Субъект РФ	2008	2009	2010	2011	2012
Ивановская область	414,7	329,9	436,0	578,2	704,8
Костромская область	218,2	113,5	129,7	162,2	188,4
Орловская область	579,3	337,3	1151,8	348,1	580,1
Ярославская область	582,9	514,9	550,0	960,4	957,2
Вологодская область	571,8	411,3	383,0	690,3	618,7
Нижегородская область	3410,2	2447,8	2814,7	3918,0	3801,6
Кировская область	273,4	128,9	153,6	261,9	315,4
г. Москва	115506,7	70858,2	91300,5	117089,7	123091,9

Таблица 7

Исследуемые показатели в масштабе Российской Федерации, млрд. долл. США

Год	2008	2009	2010	2011	2012
ВРП субъектов РФ	1 364,2	1 009,0	1 241,0	1 544,6	1 605,5
Экспорт	467,6	301,7	396,6	516,5	525,4
Импорт	267,1	167,3	229,0	305,6	314,2

Несмотря на то, что:

- сумма ВРП всех субъектов Российской Федерации не равна ВВП, т.к. при расчете ВРП не учитывается добавленная стоимость, создаваемая в результате мультирегиональной деятельности, а именно: деятельности в области обороны страны, услуг государственного управления и некоторых других услуг, оказываемых обществу в целом за счет средств федерального бюджета;

- разница между суммой ВРП всех субъектов РФ и ВВП РФ за каждый год в исследуемом периоде 2008 – 2012 гг. составляет около 20 % в пользу ВВП; в расчетах используется метод нахождения доли экспорта и импорта РФ в ВРП всех субъектов РФ, а не в ВВП РФ, т.к. доли экспорта и импорта субъектов рассчитываются также в ВРП.

3. Показатели по Российской Федерации

Доля экспорта и импорта РФ в валовом региональном продукте представлена в таблице 8.

Как мы видим, доли экспорта и импорта в ВРП незначительно колеблются в рамках рассматриваемого периода, при этом по импорту на конец периода значение равно базовому (19,6 %), а по экспорту доля снизилась по сравнению с базовым значением на 1,6%.

4. Показатели по СРФ

В таблицы долей экспорта и импорта субъектов в ВРП данных субъектов включены аналогичные показатели по Российской Федерации.

Доля экспорта в ВРП представлена в таблице 9 и на рисунке 1.

Таблица 8

Доля экспорта и импорта РФ в ВРП всех субъектов РФ, %

Доля	Год				
	2008	2009	2010	2011	2012
Экспорта	34,3	29,9	32,0	33,4	32,7
Импорта	19,6	16,6	18,5	19,8	19,6

Таблица 9

Доля экспорта в ВРП, %

Российская Федерация, субъекты РФ	Год				
	2008	2009	2010	2011	2012
РФ	34,3	29,9	32,0	33,4	32,7
Ивановская	3,3	3,2	2,8	2,7	4,0
Костромская	6,9	6,5	5,4	5,1	6,7
Орловская	12,2	9,9	10,7	2,6	5,6
Ярославская	9,9	7,1	8,7	9,6	9,9
Вологодская	38,3	34,8	42,1	40,0	38,7
Нижегородская	13,0	15,9	13,3	25,2	22,3
Кировская	16,1	15,5	12,8	15,3	15,8
г. Москва	52,5	50,4	52,1	55,5	58,7

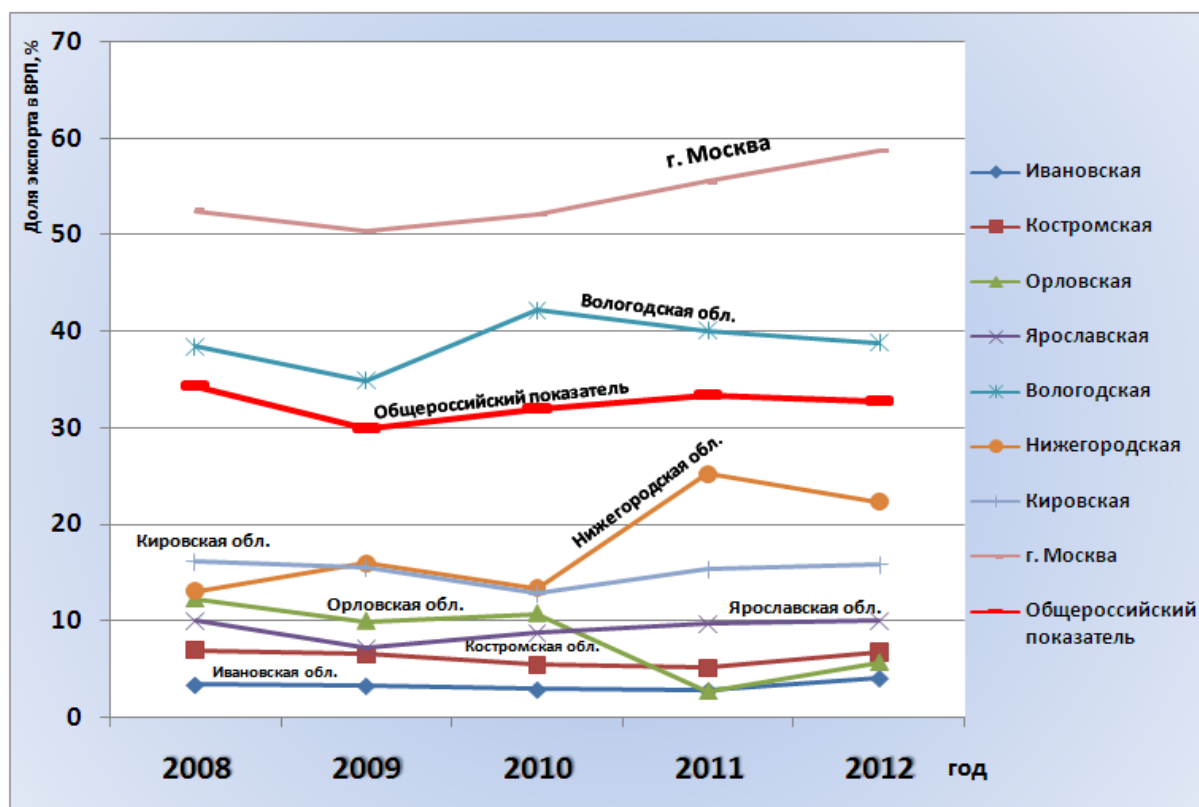


Рисунок 1. Доля экспорта регионов в ВРП, %

Как мы видим по данным таблицы 9, общероссийский показатель доли экспорта в ВРП среди заявленных регионов превышен лишь по Вологодской области и г. Москва. Рисунок 1 показывает, что в 2011 году практически в два раза увеличилась доля экспорта в ВРП Нижегородской области, однако в 2012 году этот показатель пошел на спад. Отмечен 2011 год и

резким спадом доли экспорта в ВРП Орловской области с 10,7 % до 2,6%. Ивановская, Костромская и Ярославская области остаются на стабильно низком уровне доли экспорта в ВРП – в пределах 10%, Кировская – в пределах 15%.

Доля импорта в ВРП представлена в таблице 10 и на рисунке 2.

Таблица 10

Российская Федерация, субъекты РФ	Доля импорта в ВРП, %				
	Год				
	2008	2009	2010	2011	2012
РФ	19,6	16,6	18,5	19,8	19,6
Ивановская	11,9	12,0	12,0	13,2	16,1
Костромская	6,7	4,6	4,0	4,1	4,5
Орловская	14,9	11,8	32,9	7,8	12,3
Ярославская	6,7	7,7	7,0	9,8	9,2
Вологодская	4,8	6,1	4,4	6,3	5,4
Нижегородская	14,4	14,2	13,1	14,9	14,1
Кировская	4,5	2,8	2,7	3,9	4,6
г. Москва	34,8	31,5	33,1	34,6	36,2

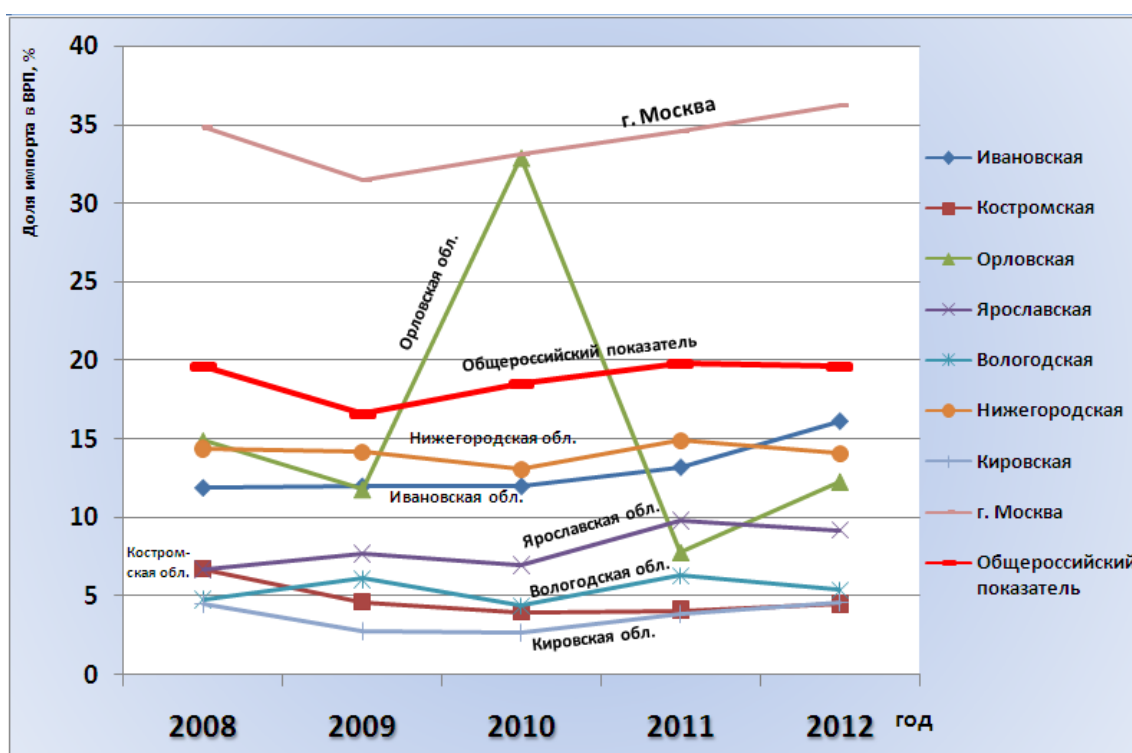


Рисунок 2. Доля импорта регионов в ВРП, %

Как мы видим по данным таблицы 10, общероссийский показатель доли импорта в ВРП превышает лишь Москва. Из заявленных регионов наиболее близкий уровень наблюдается у Нижегородской и Ивановской областей с долями импорта в ВРП от 12 до 16 % на протяжении всей пятилетки. В 2010 году в три раза увеличилась доля импорта в ВРП Ивановской области (рис. 2), однако в 2011 году этот показатель упал ниже показателя за 2009 год. Костромская, Ярославская, Вологодская и Кировская области остаются на стабильно низком уровне доли импорта в ВВП – показатель колеблется от 2,7% до 9,8%.

5. Расчет средних долей экспорта и импорта в ВРП

Формула расчета средних долей экспорта и импорта в ВРП аналогична формуле простой скользящей средней [2] и выглядит следующим образом:

$$D_{n-m} = \frac{\sum_{i=n}^m D_i}{m - n + 1}, \quad (1)$$

где D_{n-m} – средняя доля параметра с года n по год m ;

D_i – средняя доля параметра в i -том году;

n – начало временного отрезка (год);

m – конец временного отрезка (год).

Для нашего временного периода 2008 – 2012 гг. формула приобретает следующий вид:

$$D_{2008-2012} = \frac{\sum_{i=2008}^{2012} D_i}{2012 - 2008 + 1} = \frac{D_{2008} + D_{2009} + D_{2010} + D_{2011} + D_{2012}}{5}$$

Для нахождения средних долей экспорта ($D^Э$) и импорта ($D^И$) РФ в суммарном ВРП всех субъектов РФ за 5 лет, воспользуемся таблицей 8.

$$D_{2008-2012}^Э = \frac{34,3 + 29,9 + 32 + 33,4 + 32,7}{5} = \frac{162,3}{5} = 32,46 \approx 32$$

$$D_{2008-2012}^И = \frac{19,6 + 16,6 + 18,5 + 19,8 + 19,6}{5} = \frac{94,1}{5} = 18,82 \approx 19$$

Средние доли используются в предлагаемой нами методике для построения матрицы включенности регионов в глобальную экономику. При этом следует учитывать, что, с одной стороны, чем выше доля экспорта в ВРП, тем более уязвима экономика региона, с другой стороны, аналогичное утверждение можно сказать и по импорту в регион. Несмотря на это, для экономики региона благоприятнее, чтобы в ВРП была больше доля экспорта, а не импорта,

т.к. экспорт свидетельствует об активном участии в международном разделении труда, о создании новых рабочих мест, о наличии спроса на продукцию и технологии региона на мировых рынках, о конкурентоспособности его промышленности. С учетом данной позиции, предлагаемая матрица будет иметь форму, представленную в таблице 11.

Таблица 11

Матрица степени включенности в глобализационные процессы

		Доля экспорта в ВРП, %	
		$0 < D^Э < 32$	$32 \leq D^Э \leq 100$
Доля импорта в ВРП, %	$19 \leq D^И \leq 100$	Средняя нежелательная степень включенности	Высокая степень включенности
	$0 < D^И < 19$	Низкая степень включенности	Средняя предпочтительная степень включенности

6. Визуализация оценки включенности регионов в глобальную экономику

Построенный график степени включенности регионов в глобальную экономику (рис. 3) с учетом разбивки графика на области с помощью найденных средних долей $D^Э$ и $D^И$ отображает принадлежность каждого исследуемого региона к определенному квадрату матрицы:

I Низкая степень включенности: Ивановская, Кировская, Костромская, Нижегородская, Ярославская.

II Средняя предпочтительная степень включенности: Вологодская область.

III Средняя нежелательная степень включенности: Частично – Орловская область (в 2010 году).

IV Высокая степень включенности: г. Москва.

В квадрате регионов с низкой степенью включенности в глобализационные процессы мы видим, что Костромская область, доля экс-

порта и импорта в ВРП которой колеблется в течение пяти лет от 4% до 6,9%, занимает самую приближенную к нулям графика позицию. Таким образом, из всех регионов, граничащих с ней территориально, и регионов, чей ВРП сравнителен с ВРП Костромской области, она включена в глобальную экономику менее всего. Приблизительно такую же позицию занимает Ярославская область, доля экспорта и импорта в ВРП которой колеблется от 6,7% до 9,9%. Чуть выше включенность в глобализационные процессы экономик Кировской и Ивановской областей, но если экономика Ивановской области ориентирована на импорт (при доле экспорта в ВРП 2,7 – 4% доля импорта – 11,9 – 16,1%), то экономика Кировской области ориентирована на экспорт (при доле импорта в ВРП 2,7 – 4,5% доля экспорта – 12,8 – 16,1%).

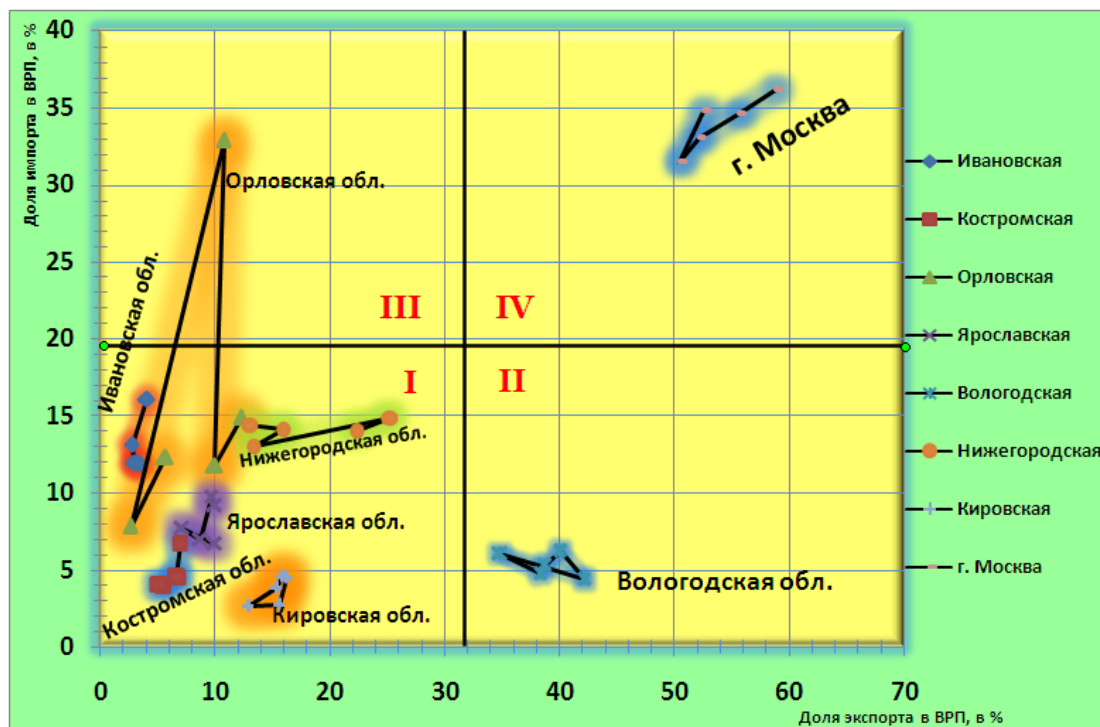


Рисунок 3. Матрица включенности регионов в глобальную экономику

Согласно графику, Нижегородская область имеет самые высокие показатели среди регионов, находящихся в I квадрате «Низкая степень включенности», и стремится ко II квадрату «Средняя предпочтительная степень включенности» и к IV квадрату «Высокая степень включенности». Однако за период достижения Нижегородской области показателей 32% доли экспорта в ВРП и 19% доли импорта в ВРП средние доли $D^Э$ и $D^И$ также изменят свои значения.

Высокие показатели доли экспорта (50,4 – 58,7%) и импорта (31,5 – 36,2%) в ВРП г. Москвы не вызывают удивления: Москва – город федерального значения, крупнейший по численности населения город России, она конгломерирована множеством производств, органов власти, транспортных путей, научных центров. Отдельно взятому региону России не приблизится к показателям экономики столицы РФ, но необходима серьезная работа региональных властей по повышению конкурентоспособности отраслей экономики через решение таких задач как:

- определение стратегии и управление вовлечением региона в процессы глобализации;
- избавление бизнеса «от чрезмерного бремени государственного управления, от рисков и неопределенности» [3, с.30], обеспечение благоприятных налоговых условий;
- продвижение товаров и услуг предприятий региона на мировые рынки;

- нейтрализации негативных последствий, связанных с воздействием глобализации на регион и других.

В настоящее время мы не можем повлиять на факт развития глобализации, но мы можем направить её последствия в нужное русло. Так, бездействие властей по повышению конкурентоспособности региональной экономики может привести к увеличению импорта в регион, в то время как предпочтительным вариантом развития экономики региона в глобализирующемся мире является увеличение доли экспорта в ВРП региона.

Учитывая то обстоятельство, что процессы глобализации, на наш взгляд, будут оказывать на экономику регионов все большее влияние, следует проводить работу по созданию системы показателей, позволяющих измерить степень вовлеченности региональной экономики в процессы глобализации. Представленная нами упрощенная методика, основанная на расчетах и сопоставлении доли экспорта и доли импорта в ВРП региона, подходит для этой задачи.

Литература

1. Федеральный закон РФ от 28 июня 2014 г № 172-ФЗ «О стратегическом планировании в Российской Федерации» // Российская газета от 3 июля 2014 г. № 146 // Собрание законодательства Российской Федерации от 30 июня 2014 г. № 26
2. Грешилов А.А. Математические методы построения прогнозов / А.А. Грешилов, В.А. Стакун, А.А. Стакун. – М.: Радио и связь, 1997. – 112 с.

3. Осьмова М.Н. Глобализация мирового хозяйства: Уч. пос./ М.Н. Осьмова; Под ред. М.Н. Осьмовой, Г.И. Глущенко. - 2-е изд. - М.: ИНФРА-М, 2014. - 389 с.
4. Швагер Дж. Технический анализ / Дж. Швагер // Полный курс. — М.: Альпина Паблшер, 2001. — 768 с.
5. Селюжицкая Т.В. Оценка степени вовлеченности национальной экономики в процессы глобализации / Т.В. Селюжицкая // Устойчивое развитие экономики: состояние, проблемы, перспективы: сборник трудов VI международной научно-практической конференции: в 2-х ч. Ч.1 / Национальный банк Республики Беларусь [и др.]; редкол.: К.К. Шебеко [и др.]. – Пинск: ПолесГУ, 2012. – с.103-105
6. Внешнеэкономическая деятельность Вологодской области [Электронный ресурс] // Территориальный орган Федеральной службы государственной статистики по Вологодской области. – 2014 / URL: http://vologdastat.gks.ru/wps/wcm/connect/rossstat_ts/vologdastat/ru/statistics/foreign_trade
7. Внешнеэкономическая деятельность города Москва [Электронный ресурс] // Территориальный орган Федеральной службы государственной статистики по городу Москве области. – 2014 / URL: http://moscow.gks.ru/wps/wcm/connect/rosstat_ts/moscow/ru/statistics/foreign_trade
8. Внешнеэкономическая деятельность Ивановской области [Электронный ресурс] // Территориальный орган Федеральной службы государственной статистики по Ивановской области. – 2014 / URL: http://ivanovo.gks.ru/wps/wcm/connect/rosstat_ts/ivanovo/ru/statistics/foreign_trade/
9. Внешнеэкономическая деятельность Кировской области [Электронный ресурс] // Территориальный орган Федеральной службы государственной статистики по Кировской области. – 2014 / URL: http://kirovstat.gks.ru/wps/wcm/connect/rosstat_ts/kirovstat/ru/statistics/foreign_trade
10. Внешнеэкономическая деятельность Костромской области [Электронный ресурс] // Территориальный орган Федеральной службы государственной статистики по Костромской области. – 2014 / URL: http://kostroma.gks.ru/wps/wcm/connect/rosstat_ts/kostroma/ru/statistics/foreign_trade
11. Внешнеэкономическая деятельность города Нижегородской области [Электронный ресурс] // Территориальный орган Федеральной службы государственной статистики по Нижегородской области. – 2014 / URL: http://nizhstat.gks.ru/wps/wcm/connect/rosstat_ts/nizhstat/ru/statistics/foreign_trade
12. Внешнеэкономическая деятельность Орловской области [Электронный ресурс] // Территориальный орган Федеральной службы государственной статистики по Орловской области. – 2014 / URL: http://orel.gks.ru/wps/wcm/connect/rosstat_ts/orel/ru/statistics/foreign_trade
13. Внешнеэкономическая деятельность Ярославской области [Электронный ресурс] // Территориальный орган Федеральной службы государственной статистики по Ярославской области. – 2014 / URL: http://yar.gks.ru/wps/wcm/connect/rosstat_ts/yar/ru/statistics/foreign_trade
14. Средневзвешенный курс валют: Доллар США [Электронный ресурс] // Аудиторская фирма «Авдеев и К^о» Бухгалтерский учет. Налогообложение. Аудит. – 2015 / URL: http://www.audit-it.ru/currency/sr_vz.php

УДК 338.24(470.12)

О ВЗАИМОДЕЙСТВИИ ОРГАНОВ ВЛАСТИ И БИЗНЕС-СТРУКТУР В УПРАВЛЕНИИ РЕГИОНАЛЬНЫМ РАЗВИТИЕМ

Разгулина Екатерина Дмитриевна (ekaterina-razgylina@yandex.ru)

ФГБУН «Институт социально-экономического развития территорий Российской академии наук»

Статья посвящена исследованию вопросов управления экономикой региона на основе взаимодействия органов власти и бизнес-структур. Обосновано, что данный инструмент эффективен, когда ставка делается на сотрудничество с выработкой общих интересов, связанных с развитием региона и привлечением инвестиций. В работе представлена концептуальная схема взаимодействия власти и бизнеса, заключающаяся в повышении эффективности управления региональным развитием с помощью согласования интересов основных участников социально-экономической системы региона.

Ключевые слова: управление, региональная экономика, социально-экономическое развитие, инвестиции, частные ресурсы, взаимодействие власти и бизнеса.

Усиление интеграции российской экономики в международное экономическое пространство предопределяет необходимость повышения устойчивости страны на основе наращивания экономического потенциала её регионов. Соци-

ально-экономическое развитие территорий является центральной функцией региональных органов власти, которая становится особенно актуальной во время кризиса и постоянных структурных изменений.